



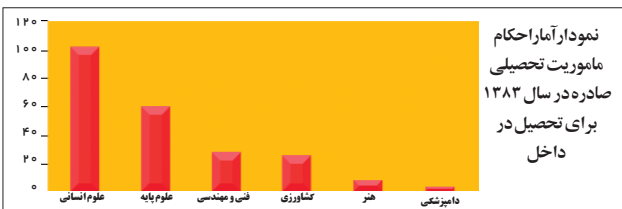
فصل ۴

ارتقای سطح علمی مربیان دانشگاه‌ها

بر همین اساس در سال گذشته، تعداد ۲۱۸ حکم مأموریت تحصیلی برای ادامه تحصیل مربیان ابلاغ شده است که در جدول زیر به تفکیک گروه‌های تحصیلی آمده است:

جدول ۲-۴) آمار مربیانی که در سال ۱۳۸۳ برای آنها حکم مأموریت تحصیلی صادر شده است

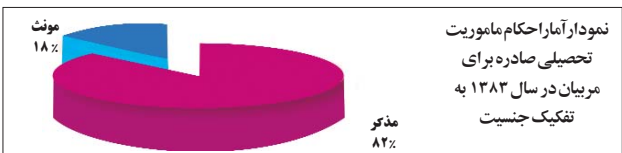
| عنوان | علوم انسانی | علوم پایه | فنی و مهندسی | کشاورزی | هنر | دامپزشکی | جمع |
|--------------|-------------|-----------|--------------|---------|-----|----------|-----|
| تعداد دانشجو | ۱۰۰ | ۵۸ | ۲۶ | ۲۴ | ۸ | ۲ | ۲۱۸ |
| درصد | ۸/۴۵ | ۶/۲۶ | ۱۲ | ۱۱ | ۶/۳ | ۱ | ۱۰۰ |



آمار حکم مأموریت‌های صادر شده به تفکیک جنسیت مربیان در جدول زیر آمده است:

جدول ۳-۴) توزیع مربیان دارای حکم مأموریت تحصیلی در سال ۱۳۸۳ به تفکیک جنسیت

| عنوان | علوم انسانی | علوم پایه | فنی و مهندسی | کشاورزی | هنر | دامپزشکی | جمع | درصد |
|-------|-------------|-----------|--------------|---------|-----|----------|-----|------|
| مذکر | ۸۰ | ۴۴ | ۲۵ | ۲۲ | ۶ | ۲ | ۱۷۹ | ۸۲ |
| مؤنث | ۲۰ | ۱۴ | ۱ | ۲ | ۲ | ۰ | ۳۹ | ۱۸ |
| جمع | ۱۰۰ | ۵۸ | ۲۶ | ۲۴ | ۸ | ۲ | ۲۱۸ | ۱۰۰ |



یکی از مهمترین برنامه‌های اداره کل بورس و امور دانشجویان خارج، ارتقای سطح علمی مربیان و اصلاح هرم هیأت علمی دانشگاه‌ها از طریق ایجاد زمینه‌ای برای ادامه تحصیل آنان بوده است که بر اساس آیین‌نامه‌های موجود چنانچه مربیان واجد شرایط باشند بدون لزوم شرکت در آزمون اعزام یا ورودی دوره دکتری در صورت پذیرش دانشگاه‌های مجری می‌توانند تحصیلات خود را در دوره‌های دکتری ادامه دهند.

بر اساس سیاست‌های اعمال شده جهت تشویق دانشگاه‌های مجری برای پذیرش مربیان از یک طرف و تشویق مربیان جهت ادامه تحصیل از طرف دیگر و حمایت مادی و معنوی از دانشگاه‌های مجری دوره‌های دکتری که اقدام به پذیرش مربیان نموده‌اند امکان ادامه تحصیل بسیاری از مربیان در داخل و خارج از کشور فراهم گردیده است.

در جدول زیر آمار کلی مربیان مشغول به ادامه تحصیل در داخل یا خارج از کشور به تفکیک گروه‌های تحصیلی آمده است:

جدول ۱-۴) نگاه کلی به اقدامات اداره کل بورس و امور دانشجویان خارج در ارتقای سطح علمی مربیان در سال ۱۳۸۳

| عنوان | علوم انسانی | علوم پایه | فنی و مهندسی | کشاورزی | هنر | دامپزشکی | جمع |
|-------------------------------|-------------|-----------|--------------|---------|-----|----------|-----|
| حکم مأموریت تحصیلی صادره داخل | ۱۰۰ | ۵۸ | ۲۶ | ۲۴ | ۸ | ۲ | ۲۱۸ |
| مربی شاغل به تحصیل در داخل | ۴۱۵ | ۲۳۱ | ۱۰۵ | ۱۱۰ | ۲۵ | ۲۴ | ۹۱۰ |
| مربی اعزام شده | ۱۶ | ۱۷ | ۲۹ | ۳۰ | ۳ | ۴ | ۹۹ |
| مربی شاغل به تحصیل در خارج | ۱۱۰ | ۱۱۸ | ۱۵۹ | ۱۱۹ | ۲۱ | ۲۰ | ۵۴۷ |

در جدول زیر آمار حکم مأموریت‌های صادره برای ادامه تحصیل مریبان به تفکیک محل خدمت بعد از اتمام تحصیلات آمده است:

جدول ۴-۴) آمار مأموریت‌های صادره در سال ۱۳۸۳ به تفکیک دانشگاه محل خدمت

| ردیف | دانشگاه محل خدمت | جمع | ردیف | دانشگاه محل خدمت | جمع |
|------|---------------------------------|-----|------|-----------------------------------|-----|
| ۱ | پژوهشگاه مواد و انرژی | ۱ | ۲۸ | دانشگاه صنعتی اصفهان | ۲ |
| ۲ | پژوهشگاه علوم انسانی و مطالعات | ۱ | ۲۹ | دانشگاه صنعتی امیرکبیر | ۳ |
| ۳ | پژوهشگاه پلیمر و پتروشیمی ایران | ۵ | ۳۰ | دانشگاه کشاورزی منابع طبیعی گرگان | ۱ |
| ۴ | دانشگاه تربیت معلم آذربایجان | ۴ | ۳۱ | دانشگاه فردوسی مشهد | ۷ |
| ۵ | دانشگاه ارومیه | ۱ | ۳۲ | دانشگاه کاشان | ۱ |
| ۶ | دانشگاه اصفهان | ۸ | ۳۳ | دانشگاه کردستان | ۳ |
| ۷ | دانشگاه الزهراء | ۵ | ۳۴ | دانشگاه گیلان | ۳ |
| ۸ | دانشگاه بوعلی سینای همدان | ۴ | ۳۵ | دانشگاه لرستان | ۵ |
| ۹ | دانشگاه بیرجند | ۶ | ۳۶ | دانشگاه مازندران | ۵ |
| ۱۰ | دانشگاه صنعتی سهند | ۱ | ۳۷ | دانشگاه هرمزگان | ۱ |
| ۱۱ | دانشگاه پیام نور | ۲۶ | ۳۸ | دانشگاه یزد | ۱۲ |
| ۱۲ | دانشگاه تبریز | ۷ | ۳۹ | دانشگاه ایلام | ۲ |
| ۱۳ | دانشگاه یاسوج | ۱ | ۴۰ | دانشگاه تربیت معلم سبزوار | ۱ |
| ۱۴ | دانشگاه تهران | ۵ | ۴۱ | دانشگاه خلیج فارس (بوشهر) | ۶ |
| ۱۵ | دانشگاه رازی کرمانشاه | ۳ | ۴۲ | دانشگاه علوم پایه دامغان | ۲ |
| ۱۶ | دانشگاه زنجان | ۳ | ۴۳ | دانشگاه صنعتی شاهرود | ۲ |
| ۱۷ | دانشگاه سمنان | ۲ | ۴۴ | دانشگاه محقق اریلی | ۶ |
| ۱۸ | دانشگاه سیستان و بلوچستان | ۶ | ۴۵ | دانشگاه ولی عصر رفسنجان | ۱ |
| ۱۹ | دانشگاه شاهد | ۳ | ۴۶ | دانشگاه قم | ۹ |
| ۲۰ | دانشگاه شهرکرد | ۲ | ۴۷ | دانشگاه اراک | ۵ |
| ۲۱ | دانشگاه شهید باهنر کرمان | ۴ | ۴۸ | دانشگاه زابل | ۵ |
| ۲۲ | دانشگاه شهید بهشتی | ۵ | ۴۹ | سازمان پژوهش‌های علمی و صنعتی | ۷ |
| ۲۳ | دانشگاه چمران اهواز | ۱ | ۵۰ | پژوهشکده حوزه و دانشگاه | ۱ |
| ۲۴ | دانشگاه شیراز | ۹ | ۵۱ | وزارت علوم تحقیقات و فناوری | ۲ |
| ۲۵ | مجمع آموزش عالی جندی شاپور | ۱ | ۵۲ | سازمان تدوین کتب علوم انسانی | ۲ |
| ۲۶ | سازمان سنجش | ۲ | ۵۳ | موسسه برنامه ریزی آموزش عالی | ۵ |
| ۲۷ | علوم و فنون دریایی خرمشهر | ۲ | جمع | ۲۱۸ | |

در جدول زیر توزیع مریبان دارای حکم مأموریت تحصیلی به تفکیک محل تحصیل (دانشگاه‌های مجری دوره‌های دکتری) ارائه گردیده است:

جدول ۴-۵) آمار مأموریت‌های صادره در سال ۱۳۸۳ به تفکیک دانشگاه محل تحصیل

| ردیف | دانشگاه محل تحصیل | جمع | ردیف | دانشگاه محل تحصیل | جمع |
|------|---------------------------------|-----|------|---------------------------|-----|
| ۱ | پژوهشگاه پلیمر و پتروشیمی ایران | ۵ | ۱۴ | دانشگاه شهید چمران اهواز | ۴ |
| ۲ | پژوهشگاه بین‌المللی زلزله‌شناسی | ۱ | ۱۵ | دانشگاه شیراز | ۹ |
| ۳ | دانشگاه ارومیه | ۱ | ۱۶ | دانشگاه صنعتی اصفهان | ۴ |
| ۴ | دانشگاه اصفهان | ۲۶ | ۱۷ | دانشگاه صنعتی امیرکبیر | ۶ |
| ۵ | دانشگاه الزهراء | ۳ | ۱۸ | دانشگاه صنعتی شریف | ۲ |
| ۶ | دانشگاه شهید باهنر کرمان | ۹ | ۱۹ | دانشگاه علامه طباطبائی | ۲۰ |
| ۷ | دانشگاه شهید بهشتی | ۱۸ | ۲۰ | دانشگاه علم و صنعت ایران | ۵ |
| ۸ | دانشگاه تبریز | ۱۰ | ۲۱ | دانشگاه فردوسی مشهد | ۱۴ |
| ۹ | دانشگاه تربیت مدرس | ۹ | ۲۲ | مدرسه عالی شهید مطهری | ۱ |
| ۱۰ | دانشگاه تربیت معلم تهران | ۳ | ۲۳ | دانشگاه قم | ۱۴ |
| ۱۱ | دانشگاه تهران | ۴۶ | ۲۴ | دانشگاه رازی کرمانشاه | ۱ |
| ۱۲ | دانشگاه مازندران | ۲ | ۲۵ | علوم و فنون دریایی خرمشهر | ۴ |
| ۱۳ | دانشگاه هرمزگان | ۱ | جمع | ۲۱۸ | |

از ۲۶۲۷ دانشجوی مشغول به تحصیل در دوره‌های دکتری داخل کشور که دارای بورس تحصیلی داخل یا حکم مأموریت تحصیلی هستند تعداد ۹۱۰ نفر از آنها را مریبان دانشگاه‌ها تشکیل می‌دهند که در جدول زیر به تفکیک گروه‌های تحصیلی آمده است:

جدول ۴-۶) آمار مریبان مشغول به تحصیل در سال ۱۳۸۳

| عنوان | علوم انسانی | علوم پایه | فنی و مهندسی | کشاورزی | هنر | دامپزشکی | جمع |
|-----------------|-------------|-----------|--------------|---------|-----|----------|-----|
| تعداد دانشجویان | ۴۱۵ | ۲۳۱ | ۱۰۵ | ۱۱۰ | ۲۵ | ۲۴ | ۹۱۰ |
| درصد | ۴۵/۶ | ۲۵/۵ | ۱۱/۶ | ۱۲ | ۲/۷ | ۲/۶ | ۱۰۰ |

نمود

تجزیه عملی
سال ۱۳۸۳

۲۱



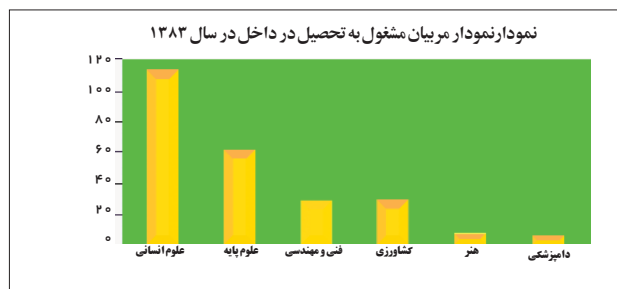
در سال گذشته برای ۳۰ نفر از مربیان دانشگاه برای مطرح شدن در کمیته بورس جهت اعزام به خارج از کشور، (غیر از پرونده های موجود) پرونده تشکیل گردید و برای ۹۹ نفر از مربیان دارای پرونده، حکم بورس تحصیل در خارج از کشور صادر شد.

۹۹ نفر از مربیان دارای حکم بورس تحصیلی در سال ۱۳۸۳ به خارج از کشور اعزام شدند که آمار مربوط به آنها در ذیل آمده است. البته همانطور که در فصل ۲ (نگاه اجمالی) اشاره شد تعداد کم اعزام شدگان به دلیل کمبود اعتبارات ارزی و تاکید بر دوره های دکترای داخل بوده است.

در جدول زیر آمار مربیان اعزام شده جهت ادامه تحصیل در خارج از کشور به تفکیک محل خدمت آمده است:

جدول ۱۰-۴) آمار مربیان اعزام شده به خارج از کشور در سال ۱۳۸۳ به تفکیک دانشگاه محل خدمت

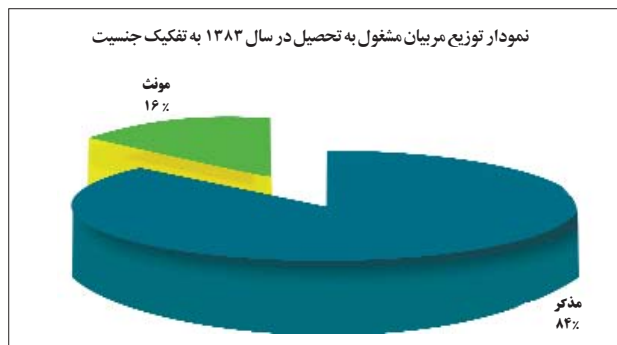
| ردیف | دانشگاه محل خدمت | جمع | ردیف | دانشگاه محل خدمت | جمع |
|------|---------------------------|-----|------|-------------------------------------|-----|
| ۱ | دانشگاه ارومیه | ۳ | ۲۲ | دانشگاه کردستان | ۸ |
| ۲ | دانشگاه صنعتی امیرکبیر | ۲ | ۲۳ | دانشگاه گیلان | ۴ |
| ۳ | دانشگاه بوعلی سینا | ۳ | ۲۴ | دانشگاه مازندران | ۶ |
| ۴ | دانشگاه بیرجند | ۲ | ۲۵ | دانشگاه هنر | ۱ |
| ۵ | دانشگاه هنر اصفهان | ۱ | ۲۶ | دانشگاه هرمزگان | ۱ |
| ۶ | دانشگاه امام حسین (ع) | ۱ | ۲۷ | دانشگاه یزد | ۸ |
| ۷ | دانشگاه تبریز | ۴ | ۲۸ | دانشگاه ایلام | ۲ |
| ۸ | دانشگاه تربیت مدرس | ۱ | ۲۹ | دانشگاه تربیت معلم سبزواری | ۲ |
| ۹ | دانشگاه تهران | ۱ | ۳۰ | دانشگاه خلیج فارس (بوشهر) | ۳ |
| ۱۰ | دانشگاه رازی کرمانشاه | ۴ | ۳۱ | دانشگاه شهید ستاری | ۱ |
| ۱۱ | دانشگاه سمنان | ۱ | ۳۲ | دانشگاه صنعتی شاهرود | ۱ |
| ۱۲ | دانشگاه سیستان و بلوچستان | ۲ | ۳۳ | دانشگاه ولی عصر رفسنجان | ۱ |
| ۱۳ | دانشگاه شهرکرد | ۴ | ۳۴ | دانشگاه یاسوج | ۳ |
| ۱۴ | دانشگاه شهید باهنر کرمان | ۲ | ۳۵ | دانشگاه کشاورزی و منابع طبیعی گرگان | ۳ |
| ۱۵ | دانشگاه شاهد | ۱ | ۳۶ | پژوهشکده تحقیقات خراسان | ۱ |
| ۱۶ | دانشگاه شهید چمران اهواز | ۲ | ۳۷ | دانشگاه اراک | ۲ |
| ۱۷ | دانشگاه شیراز | ۲ | ۳۸ | دانشگاه زابل | ۴ |
| ۱۸ | دانشگاه صنعتی اصفهان | ۱ | ۳۹ | پارک فناوری سمنان | ۱ |
| ۱۹ | دانشگاه صنعتی سهند | ۱ | ۴۰ | پارک فناوری خراسان | ۱ |
| ۲۰ | دانشگاه علم و صنعت ایران | ۱ | ۴۱ | سازمان تحقیقات کشاورزی | ۱ |
| ۲۱ | پژوهشکده پلیمر ایران | ۱ | جمع | | ۹۹ |



در جدول زیر آمار مربیان مشغول به تحصیل در سال ۱۳۸۳ به تفکیک جنسیت مربیان آمده است:

جدول ۷-۴) توزیع مربیان مشغول به تحصیل در سال ۱۳۸۳ به تفکیک جنسیت

| عنوان | علوم انسانی | علوم پایه | فنی و مهندسی | کشاورزی | هنر | دامپزشکی | جمع | درصد |
|-------|-------------|-----------|--------------|---------|-----|----------|-----|------|
| مذکر | ۳۳۰ | ۱۹۴ | ۹۶ | ۱۰۵ | ۱۸ | ۲۲ | ۷۶۵ | ۸۴ |
| مونث | ۸۵ | ۳۷ | ۹ | ۵ | ۷ | ۲ | ۱۴۵ | ۱۶ |
| مجموع | ۴۱۵ | ۲۳۱ | ۱۰۵ | ۱۱۰ | ۲۵ | ۲۴ | ۹۱۰ | ۱۰۰ |



آمار مربیان مشغول به تحصیل در دوره دکتری به تفکیک محل خدمت که بعد از اتمام تحصیلات در آنجا به ایفای تعهدات خواهند پرداخت و محل تحصیل آنها در جداول ۱۳-۱ تا ۲۸-۱ قابل مشاهده می باشد. در سال ۱۳۸۳ مهلت مأموریت تحصیلی ۱۶۶ نفر از مربیان به اتمام رسید که در جدول زیر تفکیک گروه های تحصیلی قابل ملاحظه است:

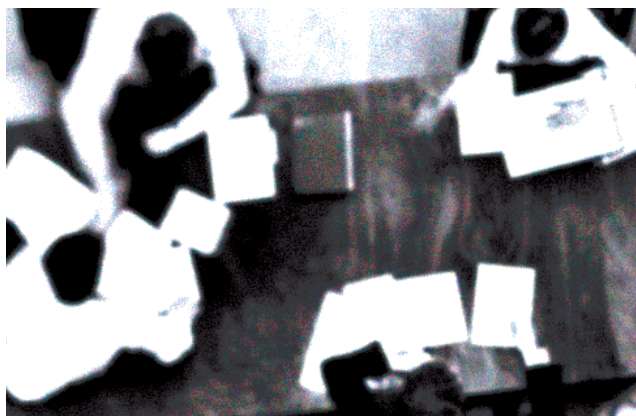
جدول ۸-۴) آمار اتمام مهلت مأموریت تحصیلی مربیان مشغول به تحصیل در داخل در سال ۱۳۸۳

| عنوان | علوم انسانی | علوم پایه | فنی و مهندسی | کشاورزی | هنر | دامپزشکی | جمع |
|--------------|-------------|-----------|--------------|---------|-----|----------|-----|
| تعداد دانشجو | ۱۰۱ | ۵۴ | ۱۸ | ۲۶ | ۸ | ۱۰ | ۲۱۷ |
| درصد | ۴۶/۵ | ۲۴/۸ | ۸/۵ | ۱۲ | ۳/۶ | ۴/۶ | ۱۰۰ |

آمار مربیانی که مهلت مأموریت تحصیلی آنها به اتمام رسیده است به تفکیک جنسیت و گروه های تحصیلی در جدول زیر ارائه شده است:

جدول ۹-۴) آمار اتمام مهلت مأموریت تحصیلی مربیان مشغول به تحصیل در داخل در سال ۱۳۸۳ به تفکیک جنسیت

| عنوان | علوم انسانی | علوم پایه | فنی و مهندسی | کشاورزی | هنر | دامپزشکی | جمع | درصد |
|-------|-------------|-----------|--------------|---------|-----|----------|-----|------|
| مذکر | ۷۸ | ۴۷ | ۱۷ | ۲۴ | ۴ | ۹ | ۱۷۹ | ۸۲/۴ |
| مونث | ۲۳ | ۷ | ۱ | ۲ | ۴ | ۱ | ۳۸ | ۱۷/۶ |
| جمع | ۱۰۱ | ۵۴ | ۱۸ | ۲۶ | ۸ | ۱۰ | ۲۱۷ | ۱۰۰ |





آمار مریبان مشغول به تحصیل در خارج از کشور در سال ۱۳۸۳ به تفکیک کشور محل تحصیل در جدول زیر ارائه شده است:

در جدول زیر آمار مریبان اعزام شده به خارج از کشور به تفکیک کشور محل تحصیل قابل مشاهده می باشد:

جدول (۱۲-۴) آمار مریبان مشغول به تحصیل در خارج از کشور در سال ۱۳۸۳ به تفکیک کشور محل تحصیل

جدول (۱۱-۴) آمار مریبان اعزام شده به خارج از کشور در سال ۱۳۸۳ به تفکیک کشور محل تحصیل

| ردیف | دانشگاه محل تحصیل | جمع | ردیف | دانشگاه محل تحصیل | جمع |
|------|-------------------|-----|------|-------------------|-----|
| ۱ | روسیه | ۴۹ | ۱۲ | دانمارک | ۶ |
| ۲ | ژاپن | ۵ | ۱۳ | سوئد | ۱۰ |
| ۳ | روسیه سفید | ۳ | ۱۴ | سوئیس | ۵ |
| ۴ | مالزی | ۵ | ۱۵ | فرانسه | ۵۴ |
| ۵ | هند | ۴۰ | ۱۶ | فنلاند | ۳ |
| ۶ | آلمان | ۳۸ | ۱۷ | هلند | ۳۳ |
| ۷ | اتریش | ۳ | ۱۸ | آمریکا | ۱ |
| ۸ | اسپانیا | ۳ | ۱۹ | کانادا | ۶۹ |
| ۹ | انگلستان | ۱۲۵ | ۲۰ | افریقای جنوبی | ۲ |
| ۱۰ | ایرلند | ۱ | ۲۱ | استرالیا | ۷۱ |
| ۱۱ | بلژیک | ۲۰ | ۲۲ | زلاندنو | ۱ |
| | | جمع | ۵۴۷ | | |

| ردیف | دانشگاه محل تحصیل | جمع | ردیف | دانشگاه محل تحصیل | جمع |
|------|-------------------|-----|------|-------------------|-----|
| ۱ | روسیه | ۳ | ۱۰ | فرانسه | ۸ |
| ۲ | ژاپن | ۱ | ۱۱ | فنلاند | ۱ |
| ۳ | اتریش | ۱ | ۱۲ | هلند | ۱۰ |
| ۴ | هند | ۷ | ۱۳ | افریقای جنوبی | ۱ |
| ۵ | آلمان | ۱۷ | ۱۴ | کانادا | ۱۵ |
| ۶ | اسپانیا | ۳ | ۱۵ | استرالیا | ۸ |
| ۷ | انگلستان | ۷ | ۱۶ | دانمارک | ۲ |
| ۸ | بلژیک | ۸ | ۱۷ | سوئیس | ۳ |
| ۹ | سوئد | ۴ | جمع | | ۹۹ |

نمود

گزارش عملکرد

سال ۱۳۸۳

۲۳